

# VACHES GESTANTES À L'ABATTOIR

Situation dans un grand abattoir Suisse

Travail de Master - Emma Mathur

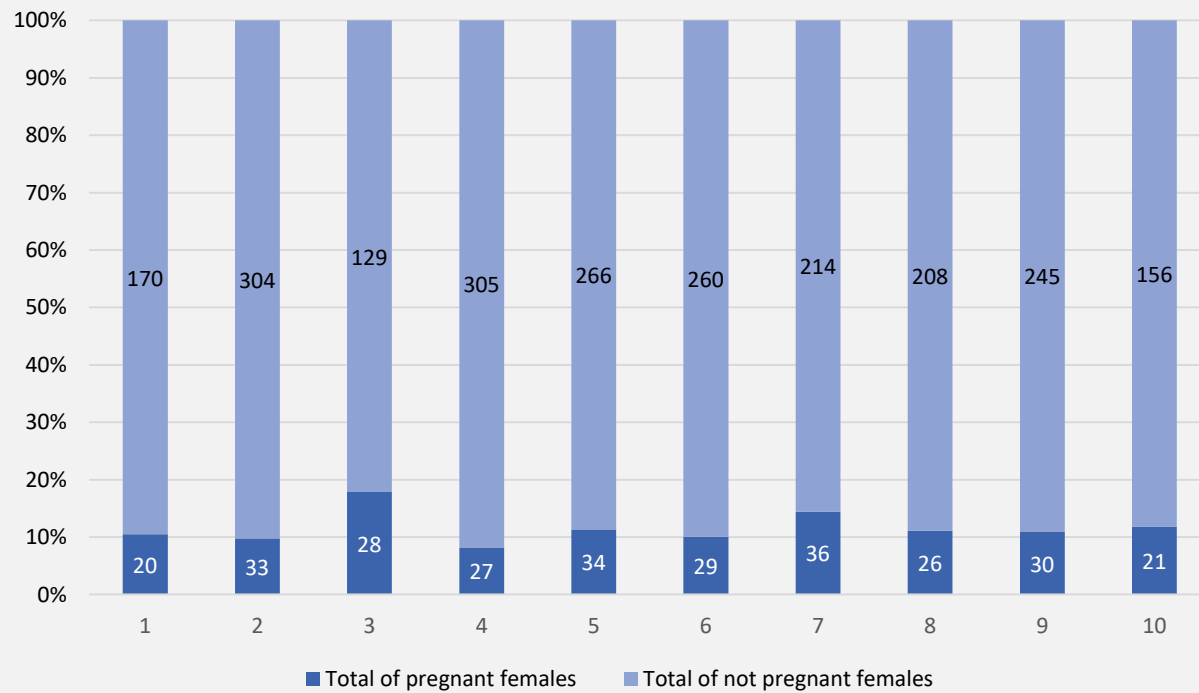
11.04.2019

# MÉTHODE DE RECHERCHE

- 10 jours de collection de données
- Examen systématique (palpation et découpe) des utérus sur la chaîne d'abattage
- Elimination de la statistique des femelles de moins de 10 mois (sauf si gestantes)
- Datation du fœtus selon des critères anatomiques, détermination du sexe
- 3 derniers jours de recherche: détermination si les fœtus étaient vivants ou non

# NOMBRE DE VACHES PORTANTES

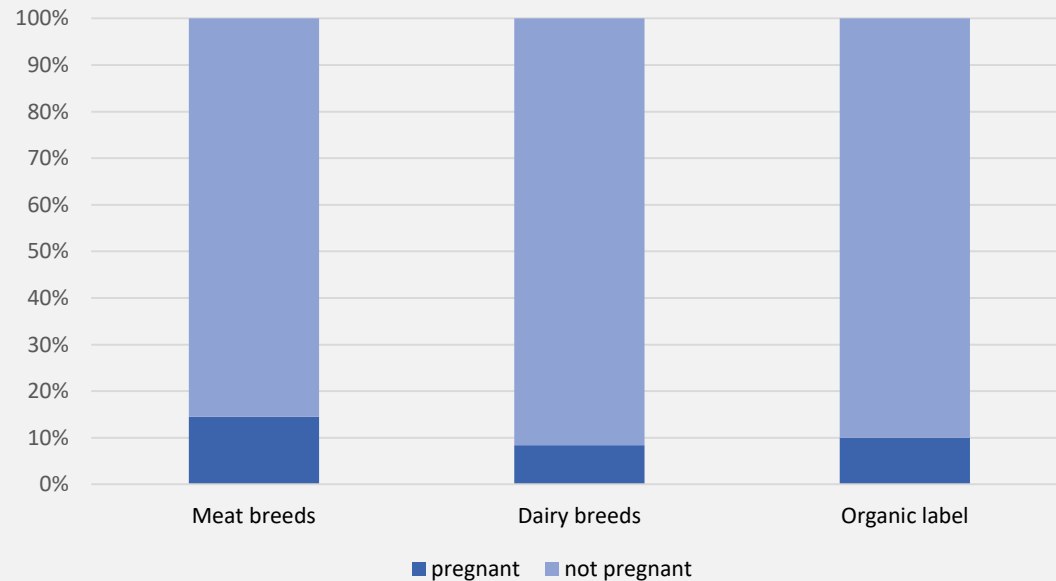
Distribution of pregnant females



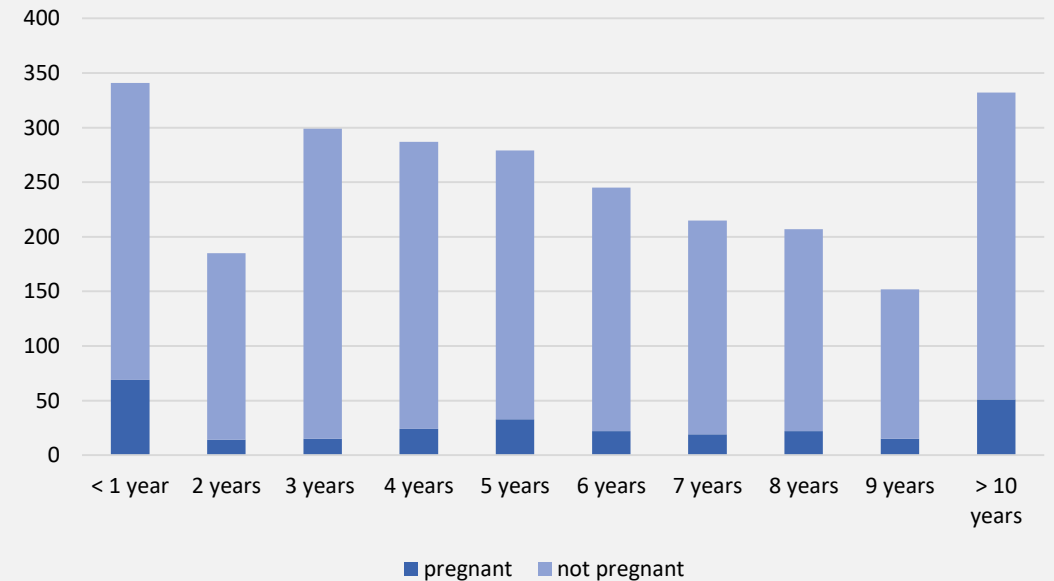
- Sur un total de 2542 femelles matures contrôlées, 284 gestations ont été détectées
- Soit entre 9.8% et 17.8% par jour
- Moyenne sur les 10 jours: 11.17%

# RÉPARTITION SELON LA MÈRE

Distribution of pregnancies per breeding type



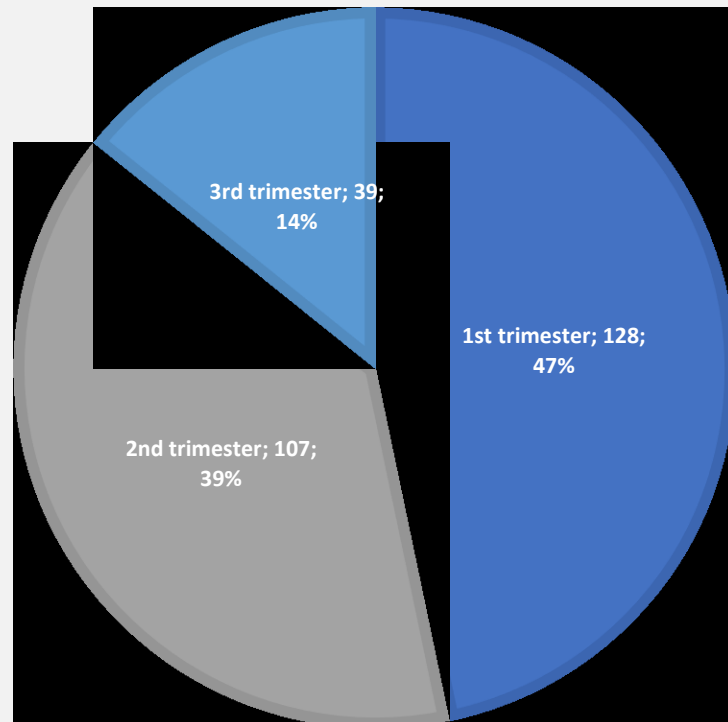
Distribution of pregnancies per age of the cow



- Pas de grande différences dans la répartition entre vaches laitières et allaitantes/sous la mère
- Les génisses de moins d'un an sont particulièrement touchées

# STADE DE GESTATION

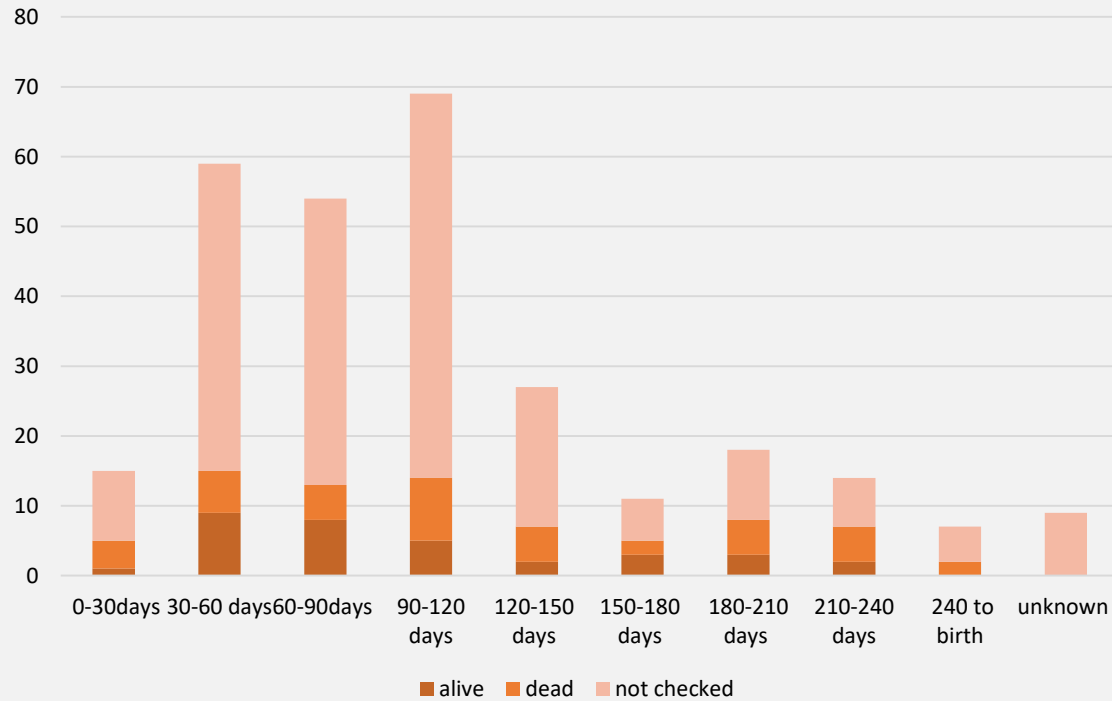
## DISTRIBUTION OF PREGNANCIES PER TRIMESTER



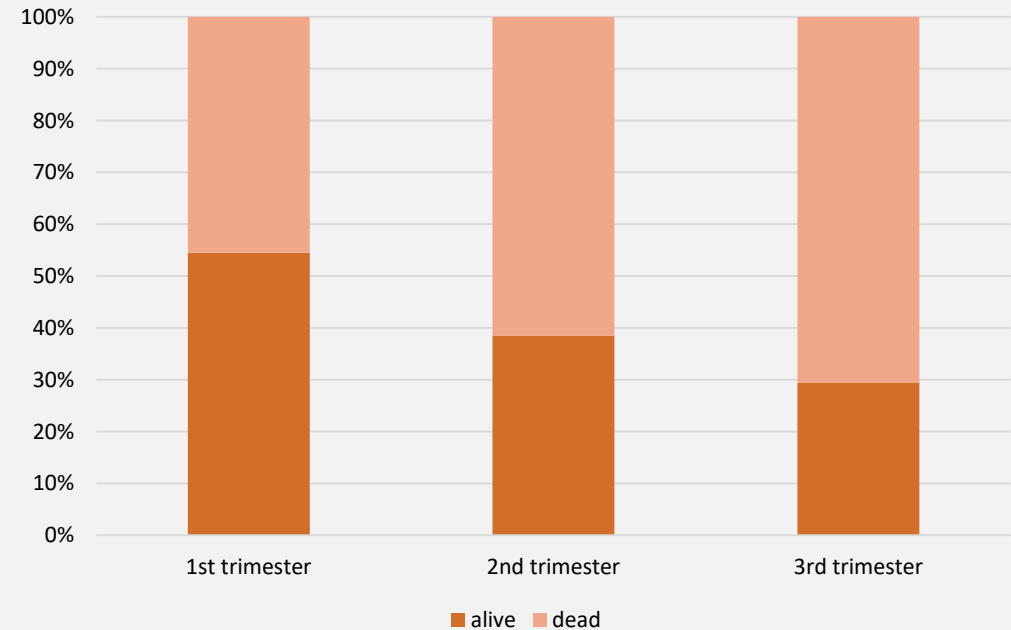
- Presque la moitié des vaches portantes étaient portantes de moins de 3 mois
- 14% étaient dans leur dernier tiers de gestation

# RÉPARTITION SELON LE FŒTUS

Distribution per foetal age



Distribution of alive foetuses per pregnancy trimester



Les embryons et fœtus vivants sont trouvés à tout âge de la gestation, le critère étant un cœur battant et/ou un pouls dans le cordon ombilical. Aucun des fœtus vivant réagissait aux stimulations (reflexe pupillaire, pincement entre les ongles)

## EXEMPLES



Femelle, pas vivante, 70 jours



Femelle, pas vivante, 218 jours