



Schweizerische Eidgenossenschaft  
Confédération suisse  
Confederazione Svizzera  
Confederaziun svizra

Eidgenössisches Departement des Innern EDI  
Bundesamt für Lebensmittelsicherheit und Veterinärwesen BLV

DAS SCHWEIZER **LEBENSMITTELRECHT**

# Milch

# Rechtliche Grundlagen

## Lebensmittel und Primärproduktion

TVL, 19. April 2018





# Rechtliche Grundlagen

**Bundesamt für Lebensmittelsicherheit und Veterinärwesen BLV**



Primärproduktion

Milchuntersuchung

Milchverarbeitung und  
Milchprodukte

**Vom Stall zum Tisch**

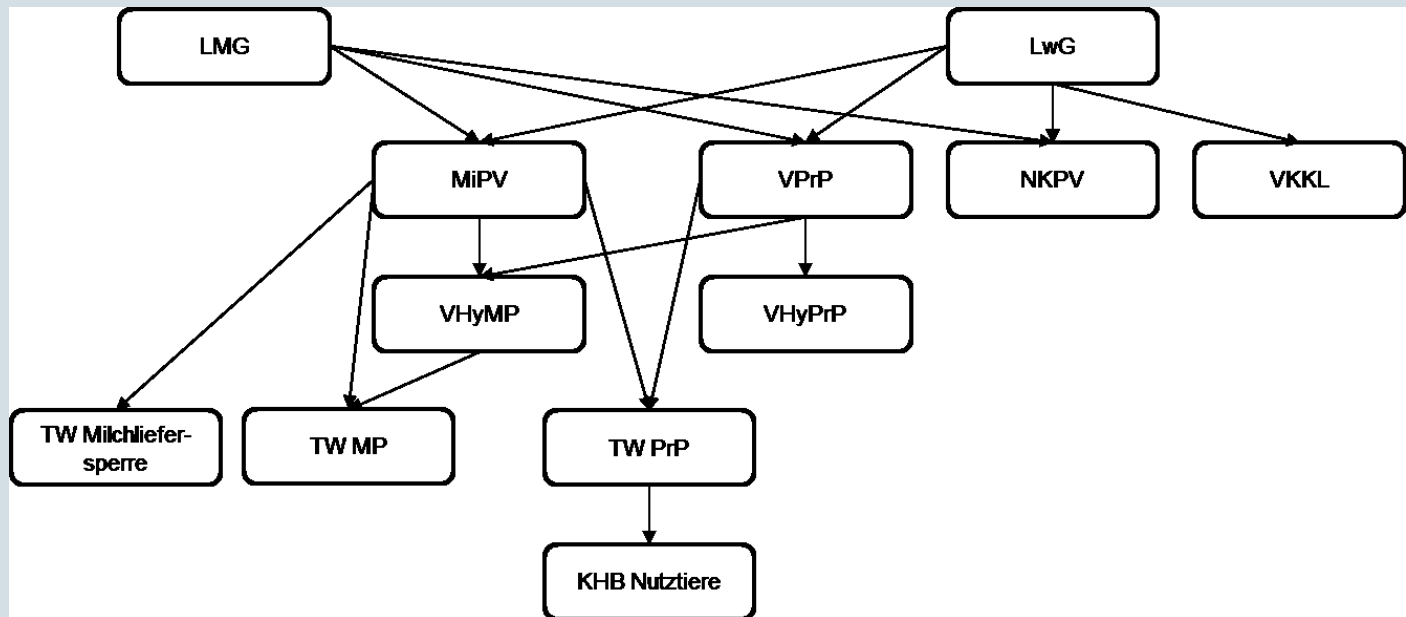


# Rechtliche Grundlagen

- ➡ **Lebensmittelgesetz (LMG, SR 817.0)**
- ➡ **Landwirtschaftsgesetz (LwG, SR 910.1)**
  
- ➡ **Verordnung über den nationalen Kontrollplan für die Lebensmittelkette und die Gebrauchsgegenstände (NKPV, SR 817.032)**
- ➡ **Verordnung über die Koordination der Kontrollen auf Landwirtschaftsbetrieben (VKKL, SR 910.15)**
- ➡ **Verordnung über die Primärproduktion (VPrP, SR 916.020)**
- ➡ **Verordnung über die Hygiene bei der Primärproduktion (VHyPrP, SR 916.020.1)**
- ➡ **Milchprüfungsverordnung (MiPV, SR 916.351.0)**
- ➡ **Verordnung über die Hygiene bei der Milchproduktion (VHyMP, SR 916.351.021.1)**
  
- ➡ mehrere **technische Weisungen**
- ➡ **Kontrollhandbuch** der amtlichen Kontrollen in der Primärproduktion)

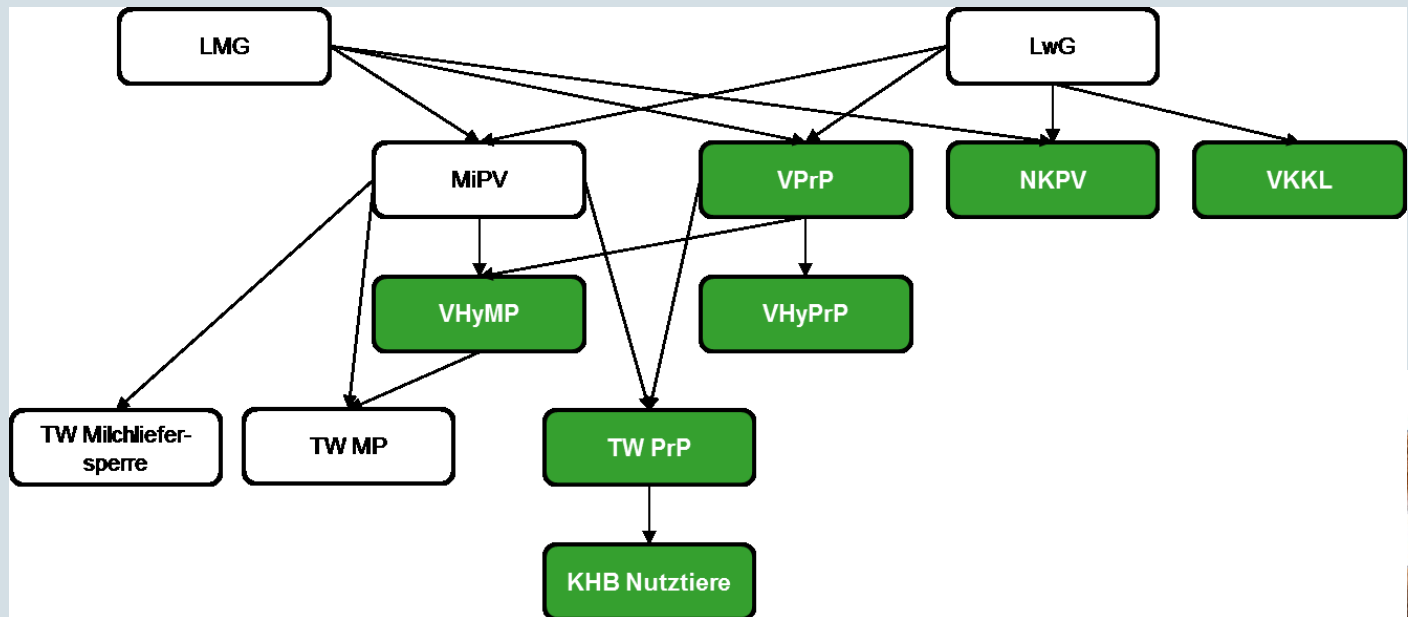


# Rechtliche Grundlagen





# Primärproduktion





# Primärproduktion Was versteht man darunter

## Art. 2 VPrP

- ➔ **Primärproduktion:** die Erzeugung, die Aufzucht und der Anbau von Primärprodukten einschliesslich das Ernten, das Melken und die Aufzucht und Haltung landwirtschaftlicher Nutztiere vor dem Schlachten.
- ➔ **Primärprodukte:** Pflanzen, Tiere und daraus gewonnene Erzeugnisse der Primärproduktion, die zur Verwendung als Lebensmittel oder Futtermittel bestimmt





# Primärproduktion Verpflichtungen

## Betriebe **Art. 4 VPrP**

- ➡ Betriebe der Primärproduktion haben alles Erforderliche für die **Sicherheit der Lebensmittel und der Futtermittel** vorzukehren.
- ➡ Die Betriebe sind für die **Sicherheit** der Primärprodukte **verantwortlich**.





# Primärproduktion Verpflichtungen

## Vollzug Art. 7 und 8 VPrP

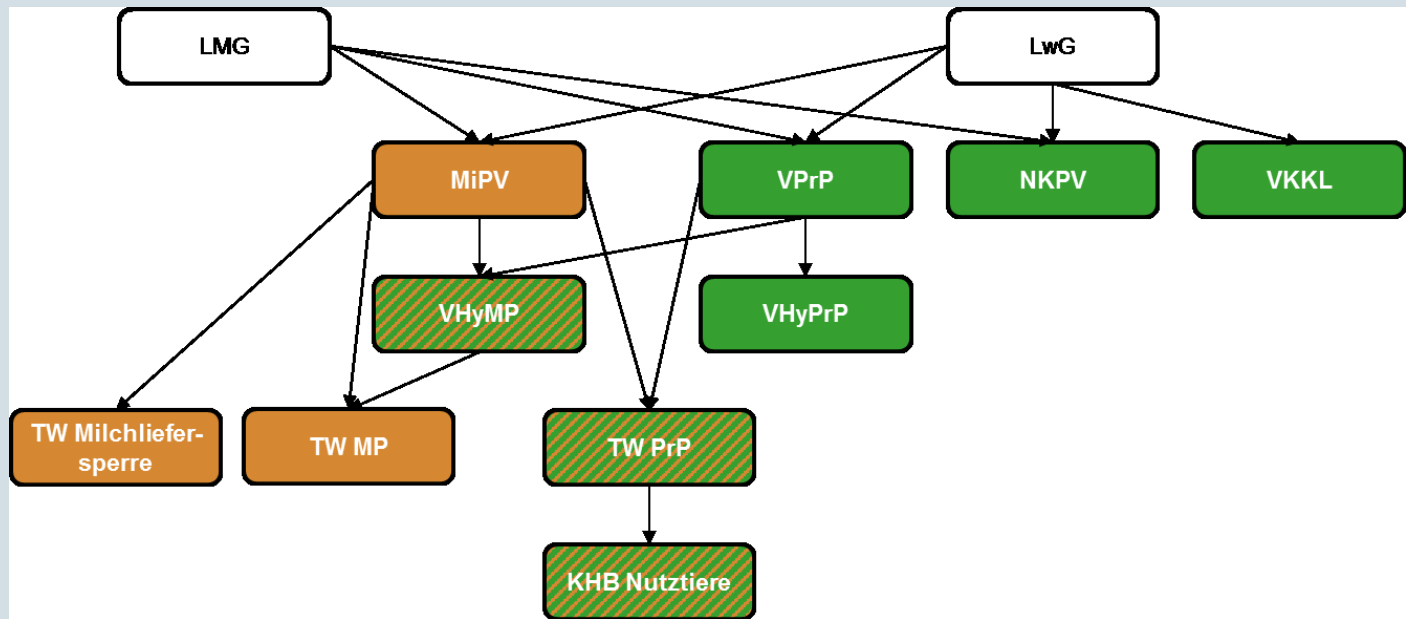
- ➔ Die Kantone kontrollieren die **Einhaltung der Bestimmungen** der VPrP.
- ➔ Die **Häufigkeit** und die **Koordination** der Kontrollen richten sich nach der **NKPV** und nach der **VKKL**.
- ➔ Die zuständigen kantonalen Stellen ordnen **angemessene Massnahmen** an, wenn die Bestimmungen der VPrP nicht beachtet werden.
- ➔ Die zuständigen kantonalen Behörden sorgen dafür, dass die Kontrolldaten in **Acontrol** erfasst oder dahin übermittelt werden.







# Milchuntersuchung





# Milchuntersuchung Was versteht man darunter

## Art. 1 und 4 MiPV

- ➔ Die **hygienische Milchproduktion** ist zu prüfen (Milchprüfung).
- ➔ Milch, die in Verkehr kommt, **muss geprüft werden** von einem Prüflaboratorium.

## Art. 8 Abs. 3 VHyMP

- ➔ Milch muss mind. **2x pro Monat** auf Keimzahl, somatische Zellen und Hemmstoffe untersucht werden.





# Milchuntersuchung Verpflichtungen

## Produzenten und Verwerter **Art. 3** und **11 MiPV**

- ➔ Die Produzenten sind für **hygienische Milchproduktion** verantwortlich.
- ➔ Produzenten und Verwerter sind für **Durchführung, Koordination, Weiterentwicklung der Milchprüfung** sowie Aufsicht verantwortlich.
- ➔ Produzenten und Verwerter **bestimmen die Prüflaboratorien.**





# Milchuntersuchung Verpflichtungen

## Prüflabor **Art. 11 und 12 MiPV** sowie **Technische Weisung Milchprüfung (TW MP)**

- ➔ Prüflaboratorien müssen **akkreditiert**, im Rahmen eines internationalen Abkommens anerkannt oder nach Schweizer Recht ermächtigt und anerkannt sein.
- ➔ Die Akkreditierung umfasst auch **Probenlogistik und Prüfung der automatisierten Probenahmegeräte**.
- ➔ Das Prüflabor erstellt **Ausführungsbestimmungen zur Probenahme** in Zusammenarbeit mit der Branche.
- ➔ Das Prüflabor erstattet jährlich dem BLV **Bericht über ihre Tätigkeiten**.





# Milchuntersuchung Verpflichtungen

## Vollzug Art. 15 MiPV

Die Vollzugsstelle verfügt Milchliefer Sperre gegen Produzenten:



bei der **dritten Beanstandung** der **Keimzahl** beim gemittelten Monatsergebnis innert vier Untersuchungsmonaten;



bei der **vierten Beanstandung** der **somatischen Zellen** beim gemittelten Monatsergebnis innert fünf Untersuchungsmonaten;



bei **jedem Nachweis** von **Hemmstoffen**.





# «Was sind die genauen hygienischen Anforderungen?»





# Milchuntersuchung Hygienische Anforderungen

## Vollzug Art. 8 VHyMP

Kriterium		
Keimzahl bei 30 °C (pro ml)	< 80 000 <sup>1</sup>	< 1 500 000 bzw. < 500 000, sofern die Milch zur Herstellung von Rohmilcherzeugnissen ohne Hitzebehandlung bestimmt ist
Somatische Zellen (pro ml)	< 350 000 <sup>2</sup>	
Hemmstoffe	nicht nachweisbar	nicht nachweisbar

<sup>1</sup> Pro Monat ermittelter geometrischer Mittelwert bei mindestens zwei Proben je Kalendermonat

<sup>2</sup> Pro Monat ermittelter geometrischer Mittelwert bei mindestens zwei Proben je Kalendermonat





# Milchuntersuchung Verpflichtungen

## Bund Art. 9 MiPV

- ➡ Der Bund kann sich an der Milchprüfung **finanziell** beteiligen. Der finanzielle Rahmen wird von der Bundesversammlung beschlossen.

**Blick** Finanzskandal beim Bund

### So wird unser Steuergeld verschwendet

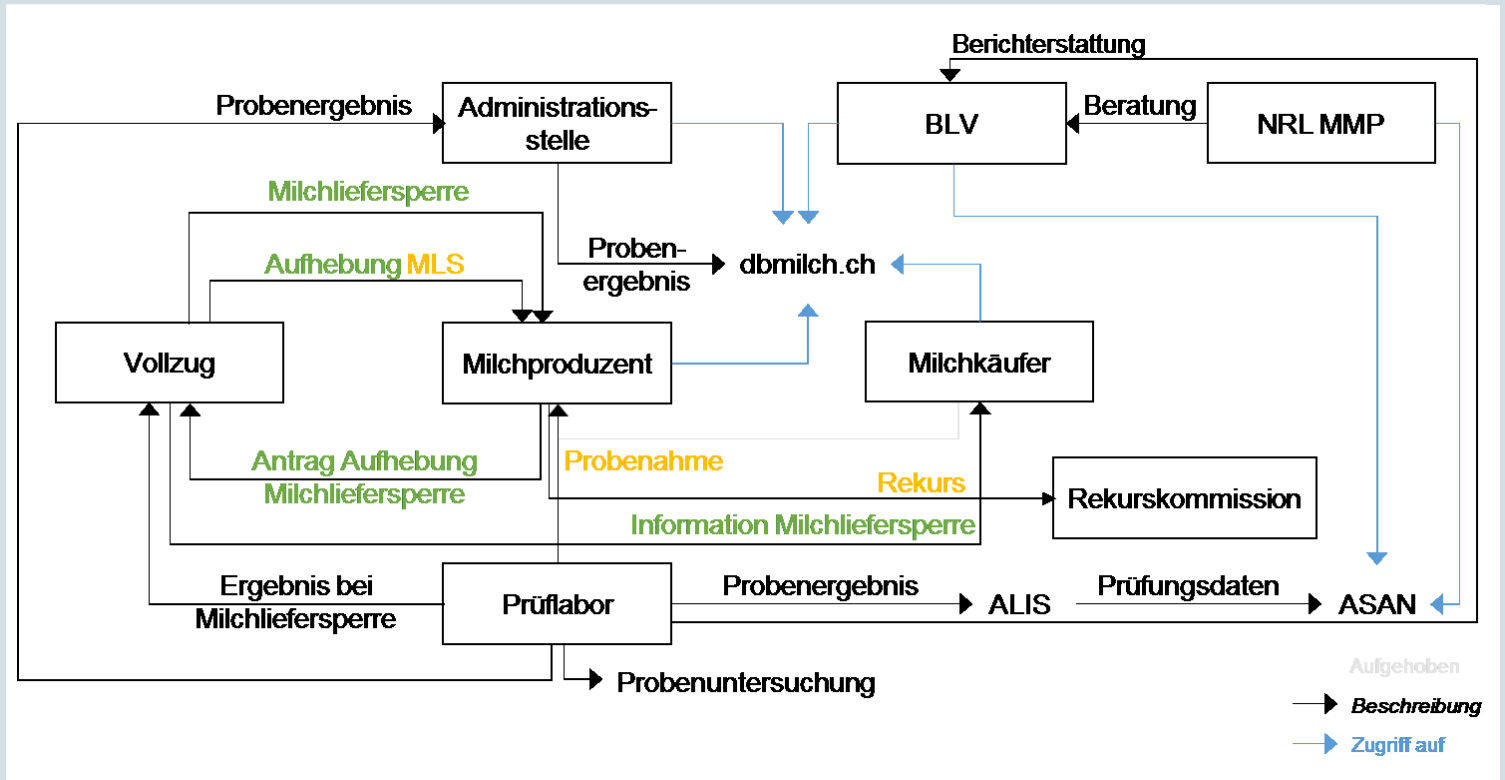
Das Bundesamt für Lebensmittelsicherheit und Veterinärwesen (BLV) zahlt höhere Rechnungen, als vereinbart - weil es so im Budget steht.





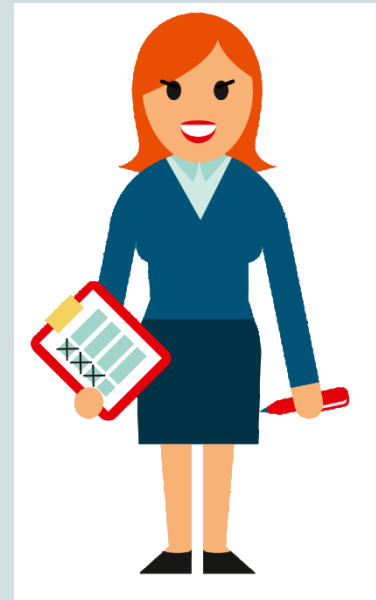


# Milchuntersuchung





«Das ging mir zu schnell. Ich suche immer noch die Verordnungen!»





Lebensmittel und Ernährung	Gebrauchs- und Bedarfsartikel	Tiere	Import und Export	Das BLV	
----------------------------	-------------------------------	-------	-------------------	---------	--

Startseite BLV > Lebensmittel und Ernährung > Lebensmittelsicherheit > Verantwortung der Betriebe & amtliche Kontrollen > Milchprüfung

← Lebensmittelsicherheit

# Milchprüfung



## Verantwortung der Betriebe & amtliche Kontrollen

### Milchprüfung

Selbstkontrolle und amtliche Kontrollen stellen die Milchqualität auf den Milchviehbetrieben sicher. Für die Durchführung, Organisation und Koordination der eigentlichen Milchprüfung ist die Milchbranche zuständig.



Wie in der ganzen Lebensmittelproduktion gilt auch in der Milchproduktion auf allen Produktionsstufen das Prinzip der Selbstverantwortung. Amtliche Kontrollen ergänzen dieses Prinzip.

Die Milchviehbetriebe werden alle vier Jahre von einem kantonalen Milchinspektor auf die hygienischen Anforderungen gemäss der Verordnung für die hygienische Milchproduktion überprüft. Zusätzlich organisiert und koordiniert die Milchbranche die eigentlichen Milchprüfungen. Das Labor, welches die Prüfungen durchführt, bestimmt die Branche im Einvernehmen mit dem BLV.



# «Wer hatte die Idee der Milchprüfung?»





# Milchuntersuchung Ursprung

Abkommen zwischen der Schweizerischen Eidgenossenschaft und der Europäischen Gemeinschaft über den Handel mit landwirtschaftlichen Erzeugnissen (SR 0.916.026.81)

- ➔ **Anhang 11:** Bestimmungen über veterinärhygienische und tierzüchterische Massnahmen im Handel mit lebenden Tieren und tierischen Erzeugnissen («Veterinäranghang»)
- ➔ seit Dezember 2006 ist im Veterinärbereich die **Äquivalenz** der Vorschriften für alle **Produkte tierischer Herkunft** anerkannt.





**«Die Milchprüfung ist Teil des Abkommens mit der EU. Dadurch wird der Handel mit Agrarprodukten erleichtert.»**



## Fazit

- ➔ Ein System Milchprüfung braucht es, um den Handel mit der EU aufrecht zu erhalten. Milchbranche erhält so den Zugang zu einem grossen Markt.
- ➔ Die Verantwortungen müssen geklärt werden. Grundsätzlich gilt in der Lebensmittelkette die Eigenverantwortung der Betriebe. Sie müssen dafür sorgen, dass rechtskonforme, sichere und qualitativ gute Produkte hergestellt werden.
- ➔ Über die Jahre wurde ein kompliziertes System aufgebaut, das in sich nicht konsistent ist.

**Das System der Milchprüfung wird aktuell überprüft. Als Konsequenz wird das Milchrecht überarbeitet werden.**